

ДОСЛІДЖЕННЯ ФІТОНЦИДНОЇ АКТИВНОСТІ ДЕРЕВОСТАНІВ ТЕРИТОРІЇ ДМИТРІВСЬКОЇ СІЛЬСЬКОЇ РАДИ КІРОВОГРАДСЬКОЇ ОБЛАСТІ



ПРАЛЯ АНАСТАСІЯ ВОЛОДИМИРІВНА, учениця 11 класу ОНЗ «Дмитрівська загальноосвітня школа I-III ступенів імені Т. Г. Шевченка» Дмитрівської сільської ради Знам'янського району Кіровоградської області.

Наукові керівники: **БОНДАРЧУК СВІТЛАНА ВІТАЛІЇВНА**, доцент кафедри пошуку, рятування, авіаційної безпеки та спеціальної підготовки Львівської академії Національного авіаційного університету, кандидат біологічних наук;

ВАСИЛИШЕНА ЛЮДМИЛА МИКОЛАЇВНА, вчитель біології ОНЗ «Дмитрівська загальноосвітня школа I-III ступенів імені Т. Г. Шевченка» Дмитрівської сільської ради Знам'янського району Кіровоградської області

ОБ'ЄКТ ДОСЛІДЖЕННЯ: деревостани території Дмитрівської сільської ради.

ПРЕДМЕТ ДОСЛІДЖЕННЯ: фітонцидна активність деревостанів території Дмитрівської сільської ради.

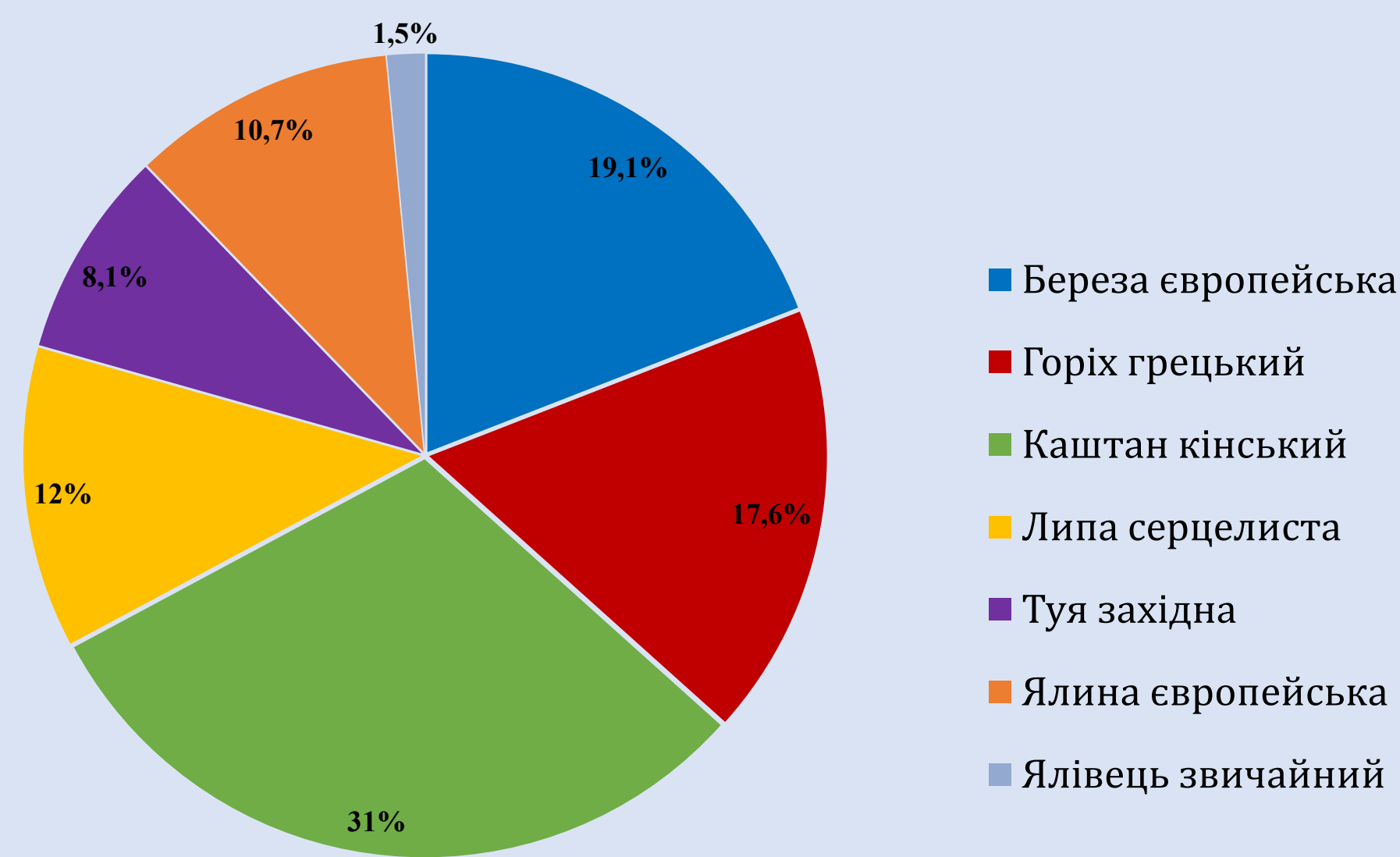
МЕТОДИ ДОСЛІДЖЕННЯ

У своїй роботі ми використовували такі методи: флористичного аналізу, фенологічні спостереження, експериментальний та статистичний.

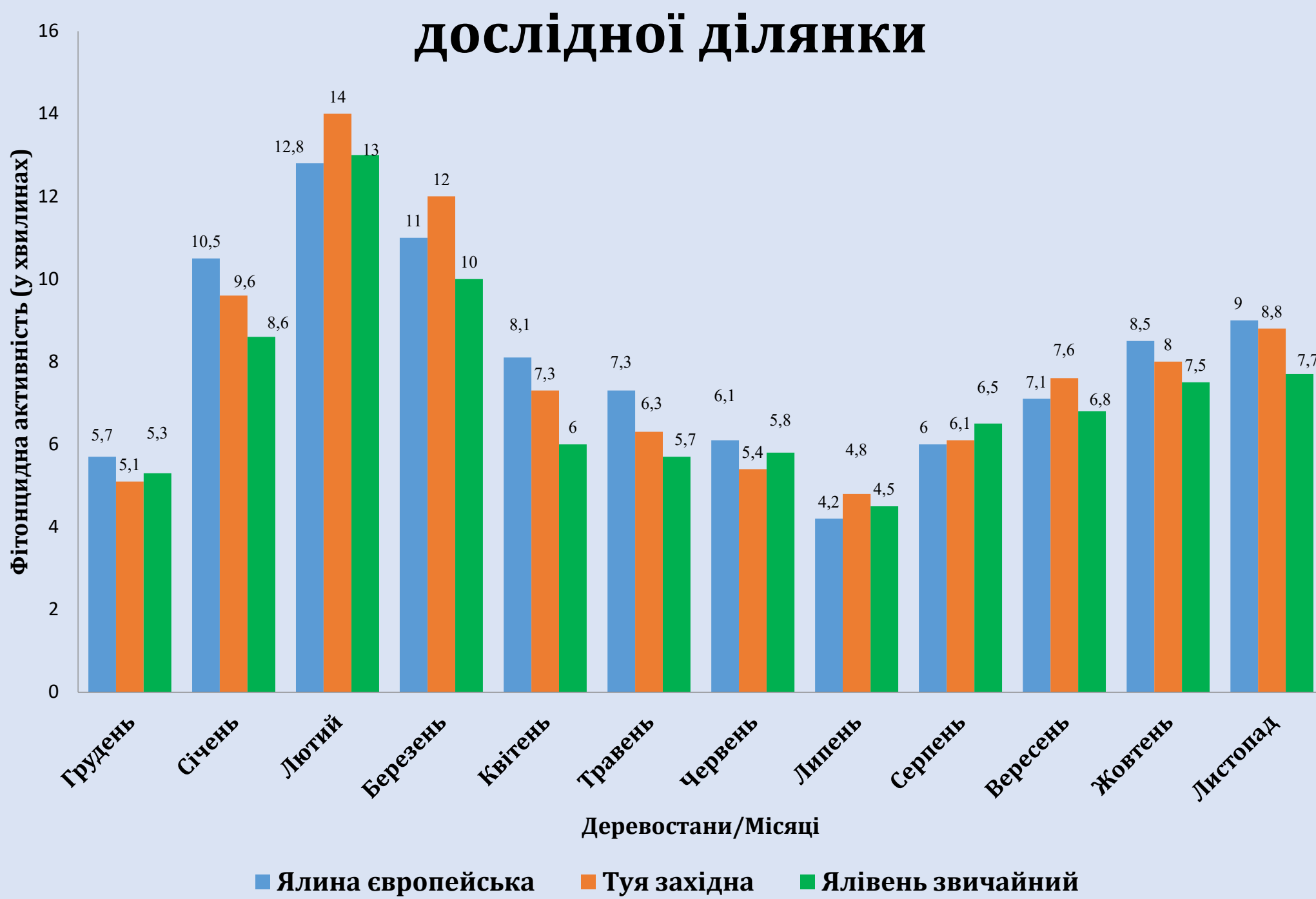
МЕТА ДОСЛІДЖЕННЯ: дослідити фітонцидну активність деревних насаджень на території Дмитрівської сільської ради.

ЗАВДАННЯ ДОСЛІДЖЕННЯ: проаналізувати наукові джерела з проблеми дослідження; визначити кількісний та видовий склад деревостанів території дослідження; провести фітонцидні дослідження та розглянути динаміку фітонцидної активності деревостанів на досліджуваних ділянках; розробити рекомендації щодо поповнення деревних насаджень видами з високою фітонцидністю.

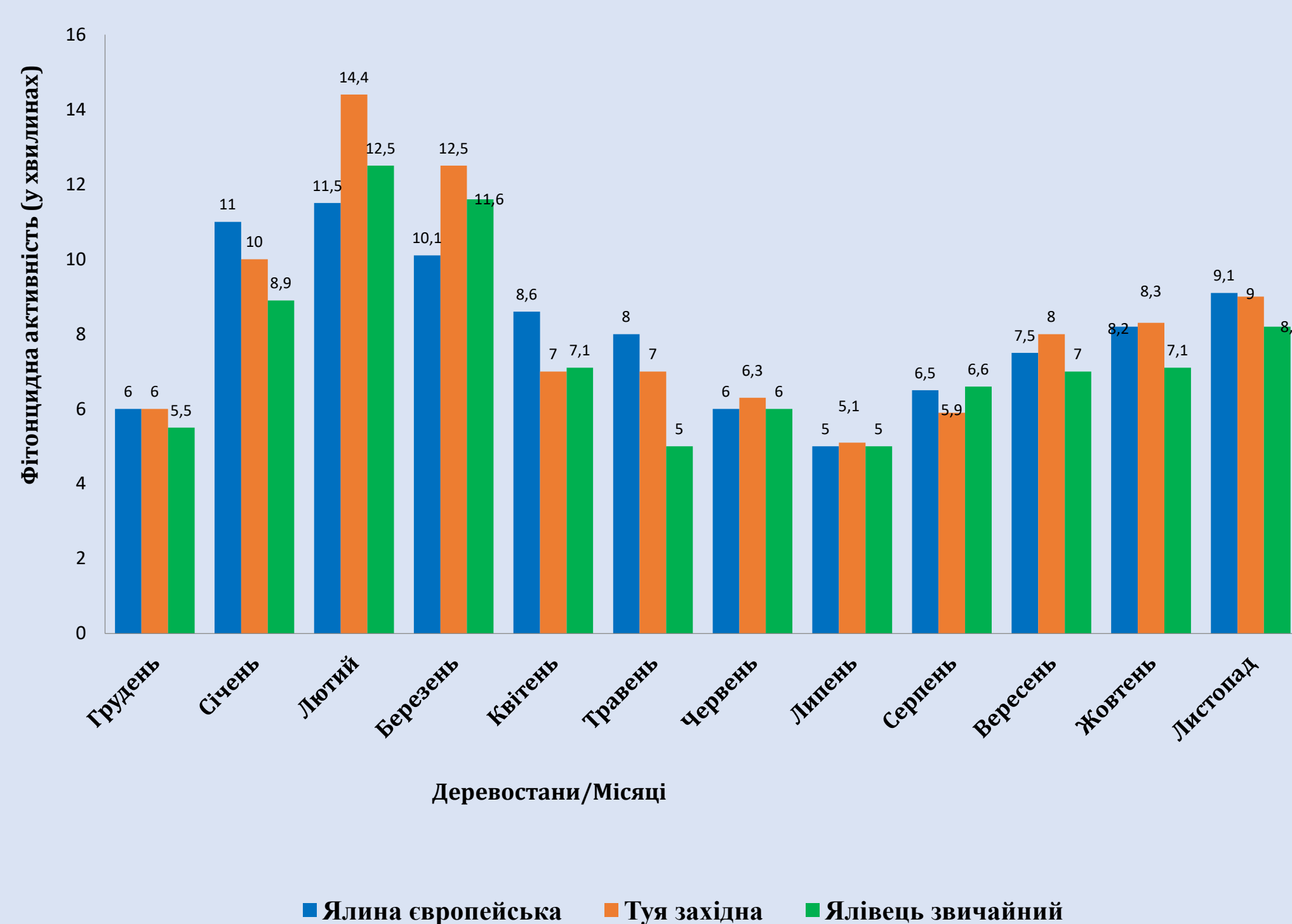
ХІД ДОСЛІДЖЕННЯ



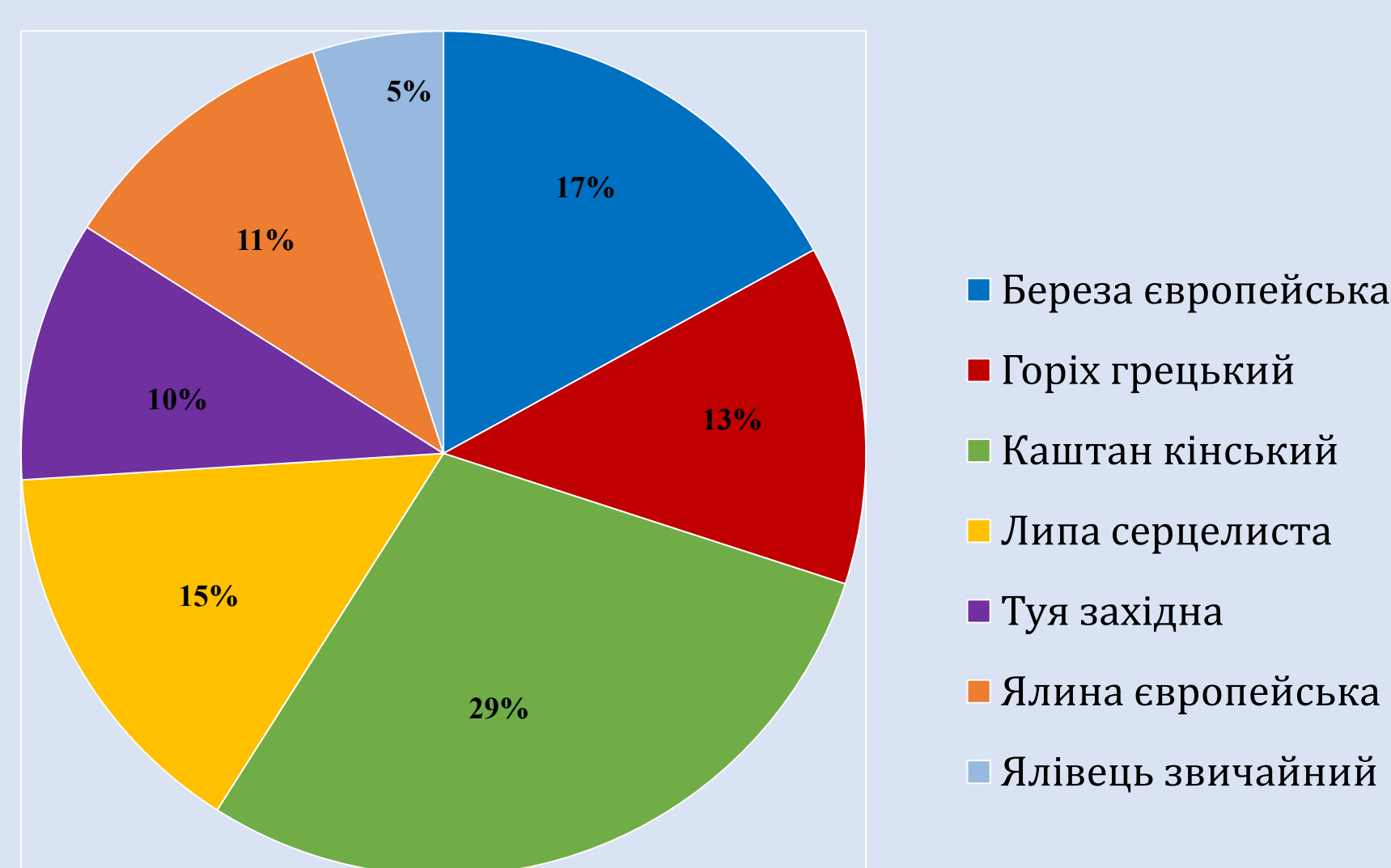
Кількісний склад видів деревостанів дослідної ділянки



Динаміка ФА вічнозелених деревостанів (дослідна ділянка)



Динаміка ФА вічнозелених деревостанів (контрольна ділянка)

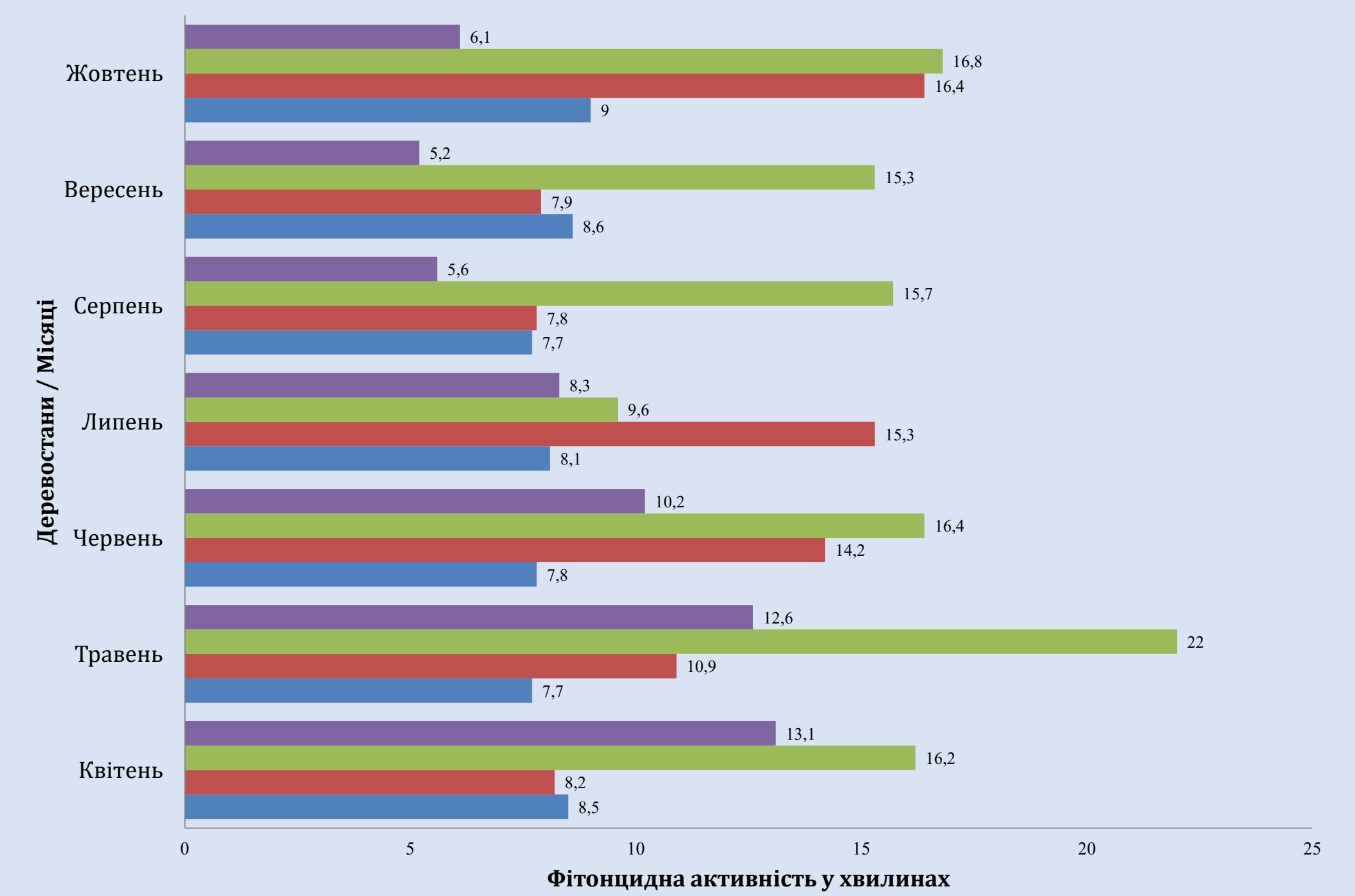


Кількісний склад видів деревостанів контрольної ділянки

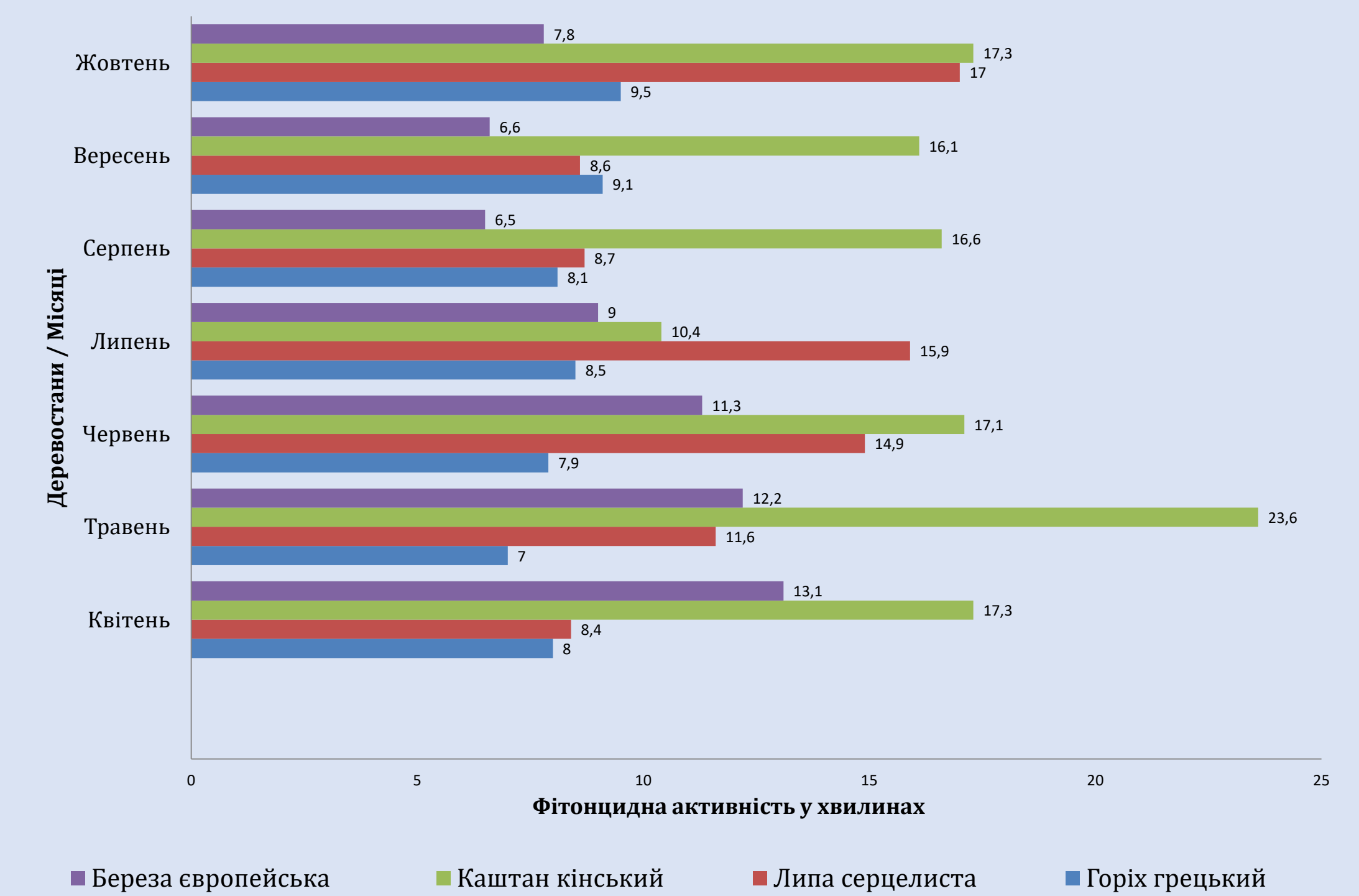


Фото Пралі А. зроблено Василюшеною Л.

11.05.2020р.



Динаміка ФА листопадних деревостанів (дослідна ділянка)



Динаміка ФА листопадних деревостанів (контрольна ділянка)

ВИСНОВКИ ТА РЕЗУЛЬТАТИ:

1. Проаналізовано значний обсяг наукової літератури щодо сануючої функції насаджень у техногенних умовах та з'ясовано, що дослідження фітонцидної активності деревостанів у сільській місцевості не проводилися.
2. Визначено кількісний та видовий склад деревостанів ділянок дослідження на території Дмитрівської сільради.
3. Проведено дослідження фітонцидної активності деревостанів на дослідній та контрольній ділянках. Виявлено залежить динаміки ФА від пори року, фенологічної фази рослини та стану забрудненості повітря.
4. Встановлено, що всі досліджені рослини виділяють фітонциди.
5. З'ясовано, що серед усіх досліджених видів дерев, наявних на території сільради, найбільшу фітонцидну активність мають туя західна, ялівець звичайний, ялина європейська.
6. Розроблено практичні рекомендації щодо покращення стану повітря на шкільному подвір'ї, що в свою чергу сприятиме профілактиці захворюваності серед учнів та жителів Дмитрівської сільської ради.