

ТИТАНОВА ПРОМИСЛОВІСТЬ ЯК ЧИННИК СОЦІАЛЬНО-ЕКОНОМІЧНОГО РОЗВИТКУ КІРОВОГРАДСЬКОЇ ОБЛАСТІ (НА ПРИКЛАДІ ВИРОБНИЧО-КОМЕРЦІЙНОЇ ФІРМИ «ВЕЛТА»)



КАРМАЗІН ДАР'Я БОГДАНІВНА, учениця 11 класу Златопільської гімназії м. Новомиргорода Новомиргородської міської ради Кіровоградської області.

Наукові керівники:

МИРГОРОДСЬКА ОЛЕНА ЛЕОНІДІВНА доцент кафедри туризму та авіаційних перевезень Льотної академії Національного авіаційного університету,

кандидат педагогічних наук, доцент;

ГОНЧАРОВА ВІКТОРІЯ АНАТОЛІВНА, вчитель географії Златопільської гімназії м. Новомиргорода Новомиргородської міської ради Кіровоградської області.

МЕТА ДОСЛІДЖЕННЯ:

з'ясувати вплив титанової промисловості на рівень соціально-економічного розвитку Кіровоградської області

МЕТОДИ ДОСЛІДЖЕННЯ:

аналіз, систематизація, узагальнення, аналітико-статистичний, суспільно-географічне ранжування, порівняльно-географічний, графічний, картографічний.

ОБ'ЄКТ ДОСЛІДЖЕННЯ: титанова промисловість як складова господарського комплексу Кіровоградської області.

ПРЕДМЕТ ДОСЛІДЖЕННЯ: вплив діяльності підприємства титанової промисловості (виробничо-комерційної фірми «Велта») на рівень соціально-економічного розвитку адміністративної області.

ЗАВДАННЯ ДОСЛІДЖЕННЯ:

- на основі аналізу літературних та Internet джерел уточнити географію родовищ титанових руд та виробництва титану в світі та в Україні;
- здійснити комплексну характеристику виробничо-комерційної фірми «Велта» з метою виявлення впливу її діяльності на рівень соціально-економічного розвитку Новомиргородського району та Кіровоградської області;
- результати аналізу фактичних даних візуалізувати у вигляді картосхем, графіків та діаграм.



Рис. 1. Бирзулівське родовище на карті України

ХІД ДОСЛІДЖЕННЯ

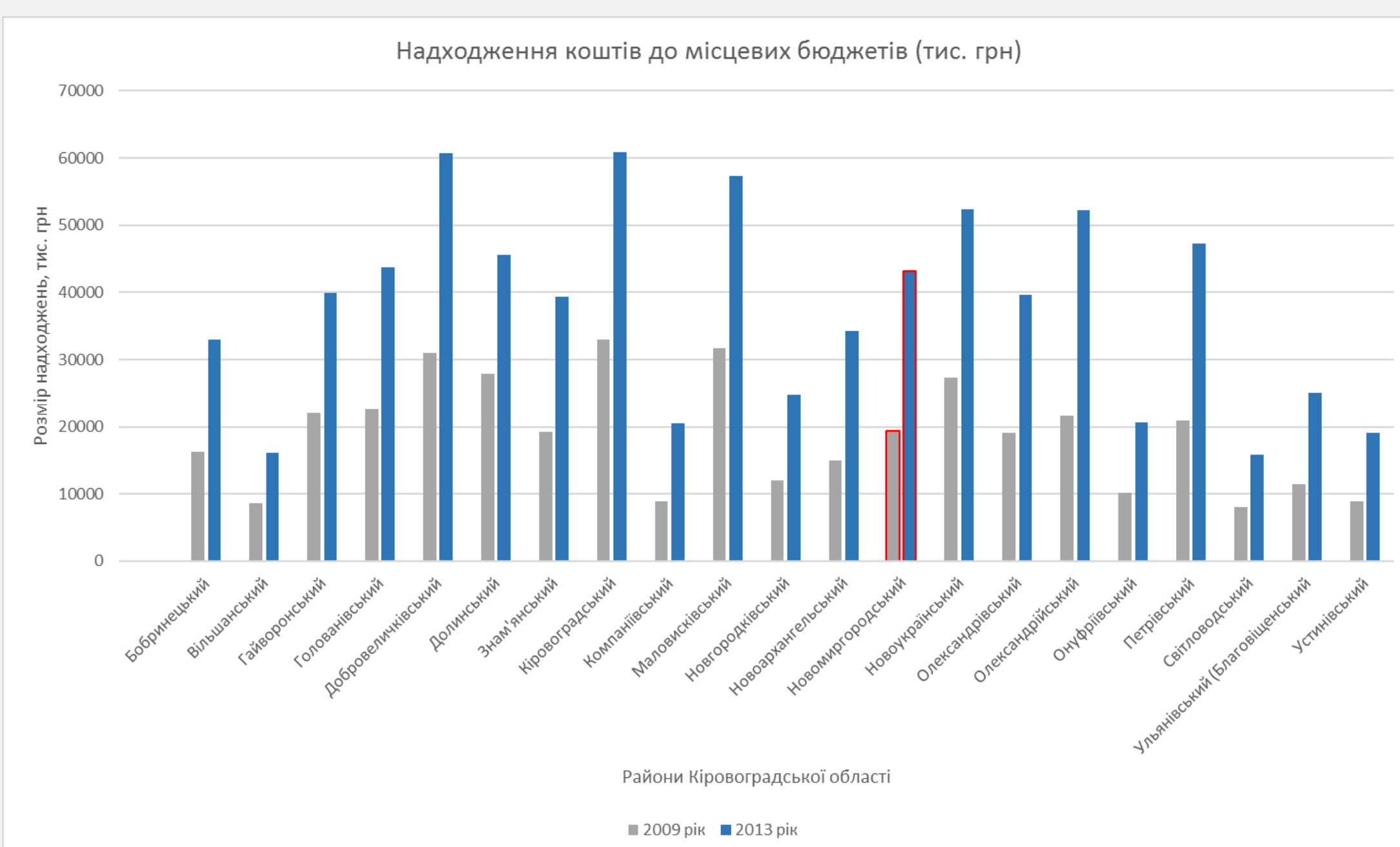


Рис. 3. Надходження коштів до місцевих бюджетів (2009 р. та 2013 р.)

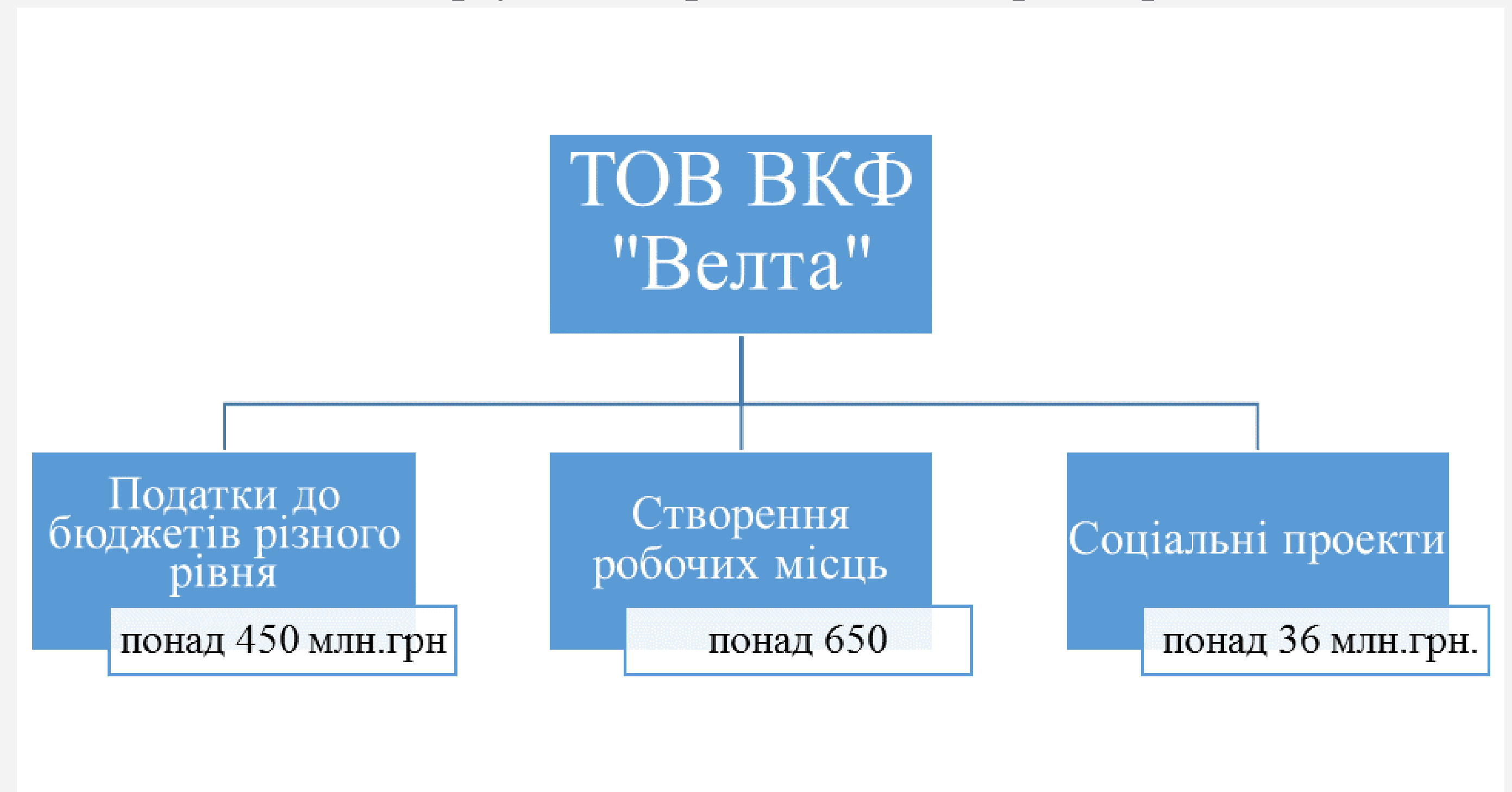


Рис. 2. Результати діяльності Виробничо-комерційної фірми «Велта»



Рис. 4. Динаміка надходження коштів від Новомиргородського району Кіровоградської області

ВИСНОВКИ:

- Виробництво металевих титану та титанових сплавів стає затребуваною альтернативою виробам із заліза, які мають високий рівень корозії.
- На сьогодні запаси титанових руд виявлено у 48 країнах світу, а їх сумарні запаси оцінюються більш ніж у 1,2 млрд. т.
- В Україні основні запаси титанових руд представлені в Дніпропетровській, Житомирській, Київській, Кіровоградській, Харківській областях.
- Виробничо-комерційна фірма «Велта» розпочала промислове відвантаження титанової руди та виробництво титанового концентрату у 2012 році. Починаючи з 2013 року завдяки її діяльності почали зростати надходження до бюджетів різних рівнів, створюватись додаткові робочі місця, фінансуватись різні соціальні проекти, які охоплюють не лише Новомиргородський район, а й інші райони Кіровоградської області та обласний центр – м. Кропивницький.

ПЕРСПЕКТИВИ РОЗВИТКУ КОМПАНІЇ:

- «Велта» планує розширення сировинної бази виробництва за рахунок Лікарєвського родовища титанових руд і подальше збільшення щорічних обсягів виробництва ільменітового концентрату за рахунок запуску Лікарєвського ГЗК.
- Важливим напрямком подальшої діяльності ВКФ «Велта» є зміцнення зв'язків з іншими виробниками титанової продукції в Україні за рахунок інтеграції.
- Своє майбутнє фірма вбачає в активному впровадженні інновацій у процес збагачення титанових руд (Velta Ti Process).
- Амбітним проектом ВКФ «Велта» є створення «Титанового кластеру» на території Новомиргородського району Кіровоградської області.